

倍、次いで岡谷東2.44倍、下伊那農業・アグリサービス2.38倍、屋代南・普通2.21倍。7校9学科で倍率が2倍を超えた。

62校のうち面接に加えて作文を実施したのは10校、小論文が3校、実技検査が4校だった。作文と小論文の題材やテーマを表2にまとめた(上田染谷丘の実技検査含む)。作文は高校入学後の学習や学校生活に向けた意気込みを内容としたテーマが多く、小論文では時事的な話題が題材として扱われるケースが目立った。24年度入試でも作文、小論文、実技検査を実施する高校(学科)は同様の予定だ。

面接、作文対策は志望校の選抜研究から

今月中旬には、公立高校の24年度入学者選抜に関して県教育委員会から「学校別実施内容」が発表される。前期選抜だと選抜方法や入学生に期待する観点などを、高校ごとにまとめたものだが、ほとんどの高校はすでに自校ホームページで公表している

ので確認してみよう。面接、作文、小論文についての考え方や本番までのアドバイスも、県教育委員会と実施した各校に聞いた。

【面接】大半の中3生にとって前期選抜が「人生初の面接体験」だろう。まず「学校別実施内容」で希望する学校の実施内容を確認しよう。正確な情報を入手し、きちんと把握することが第一歩だ。募集の観点には「入学後、どのような活動をしたいかが明確であること」など、各高校がどのような生徒を求めているのかが書かれている。それに対して自分ならどう答えるかをよく考えてほしい。そして、自分なりに言葉で表現できるようにすることが大事だ。本番で過度に緊張しないためにも、おおよその面接の流れな



表2 2023年度前期選抜 小論文・作文・実技検査の題材やテーマ(概略)

Table with 4 columns: 実施校, 学科, 題材やテーマ. Rows include categories like 小論文B, 作文, and 実技検査 with specific school and subject details.

※「小論文B」は与えられたテーマに関して論理的に構成されたいくつかの設問に答える形式
※飯山・スポーツ科学、市立長野、小諸・音楽の実技検査は省略した
※詳細は各校のホームページで確認してください

ど中学校の先生に相談をし、説明を受けておくのがいいだろう。〈県教育委員会学びの改革支援課〉

【作文】作文は、テーマに沿って制限時間内で決められた字数にまとめなければならない。数多く書いて慣れておきたい。本校の場合だと、募集の観

点を理解したうえで、将来の希望や、高校で何をしたいか、どんな活動をして自分をつくっていくかといったことに向き合い、その気持ちを文章で600字以内にまとめる練習をしてほしいと思う。テーマに対する気持ちが文章から伝わってくる作文を期待している。〈長野南高校〉

【小論文】本校は小論文の評価比重が比較的高い。前

期で合格した生徒に聞くと、小論文対策としては新聞記事の感想を文章にまとめたり、新聞記事を読んで要約し先生に添削してもらったりしていた生徒が多かった。インターネットのみに頼らず、幅広い情報源を活用して、世の中の出来事に関心を持ち、学校の勉強とどう関わっているかなどを考える習慣を持ってほしい。〈松本県ヶ丘高校〉



将来は技能五輪出場を目指したい

20歳以下のものづくり全国大会で銅賞受賞

吉田 陽向太さん(松本工業高校電気科3年/塩尻市・広陵中出身)
全国から選ばれた20歳以下の選手による「第18回若年者ものづくり競技大会」(厚生労働省など主催)が8月、静岡市で開催され、電気工事の職種で銅賞を受賞しました。もっと上位に食い込めたかなという思いもあります。



電気工事は、分電盤配置図などの指示書に従って、2時間半の制限時間内に部分をくみ上げて電気回路を完成させる競技です。僕は工業高校長会の推薦で、北信越ブロックの代表として出場しました。

二十数人で競い、時間内にできた選手は全体の3分の1ほどだったそうです。地道な作業が続く競技ですが、僕は割とそういった作業が向いているみたいで、緊張の中でも集中することができました。

卒業後は技能を生かせる就職をして、将来は技能五輪国際大会に出場したいです。

音声作品作りの面白さに気づくことができた

全国高校総合文化祭の放送部門で優秀賞を受賞

菊池 瑛美梨さん(松本深志高校3年/松本市・開成中出身)
8月に鹿児島県で開催された全国高校総合文化祭の放送・オーディオメッセージ部門で、私が制作を担当した「責任」という作品が優秀賞を受賞しました。所属する部活(放送愛好会)の先輩たちからも「おめでとう」と言ってもらえたのがうれしかったです。



受賞作品は、昨年3月に深志の生徒たちが開催した「避難所開設ワークショップ」をきっかけに企画した、音声のみの4分間の作品です。私は映像作品を作る方が好きで、音声作品は今回が初めて。苦労しましたが、その分面白さにも気づけました。

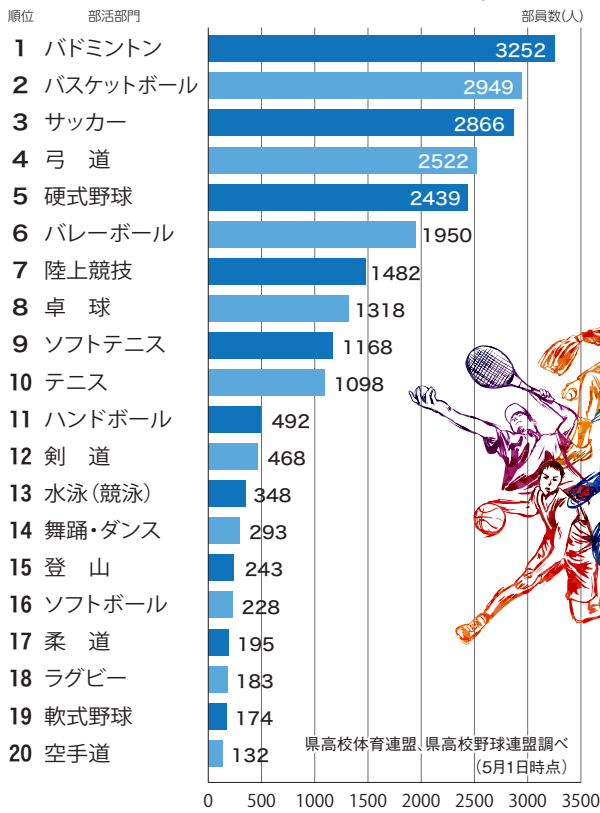
中学時代は剣道部でしたが、小学生の時にYoutubeで深志の放送部(当時)が作った映像作品を見てとても感動したことがあり、この部活に決めました。医師になりたいと思っているので、卒業後は医学部進学を目指しています。

Advertisement for Tokyo City University Shiojiri High School. Includes text: 「県内受験者数No.1!」あなたの夢に翼を! Creation & Dignity. Special selection type lecture and school explanation meeting details.

Advertisement for Naga Mock Exam (なが模試). Includes text: なが模試 長野県統一模試. Exam schedule from October to January. Contact information for the exam committee.

「バドミントン」がトップ、「バスケットボール」「サッカー」が続く

高校運動部 部員数ランキング(部門別)



前号の高校文化部に続き、今回は運動部の部員数をランキングで見る。

県高校体育連盟(会長/桑原俊樹・長野東高校長)と県高校野球連盟(会長/久保村智・松本美須ヶ丘高校長)の調査によると、全県トータルで本年度の部員数が最も多いのは「バドミントン」で男女合わせて3252人、次いで「バスケットボール」が2949人、「サッカー」が2866人だった。トップ3は昨年と同じ。

調査は、各連盟に加盟する

県内公立私立高校(全日・定時・通信制、長野高専含む)の運

県内高校運動部の部員数ランキング

動部の部員数を5月1日時点で調べた。部活別の部員数20位まではグラフの通り。

4位以下は「弓道」が2522人、「硬式野球」2439人、「バレーボール」1950人などが続いた。多くの部活で昨年より部員数が減少している中、10位以内では「弓道」と「陸上競技」が100人以上部員を増やし、いずれも昨年より順位を一

つずつ上げている。ほか「水泳(競泳)」「登山」「軟式野球」「空手道」の部員数も増加した。

単独のクラブの部員数=表=でみると、部員数トップは佐久長聖高・硬式野球部(男子)の142人、2位が松商学園高・サッカー部の137人、3位が長野日本大学高・男子サッカー部118人だった。

単独クラブの部員数トップ10

順位	高校名	部活名	部員数(人)
1	佐久長聖高校	硬式野球(男子)	142
2	松商学園高校	サッカー	137
3	長野日本大学高校	サッカー	118
4	松本国際高校	サッカー	111
5	東海大学付属諏訪高校	サッカー(男子)	99
6	東京都市大学塩尻高校	硬式野球	97
7	上田西高校	サッカー(男子)	95
8	上田東高校	バドミントン	90
9	松商学園高校	弓道	87
10	松商学園高校	硬式野球	84

※同じ部門の部活で男女を分けている場合は()で示した



日常の出来事。うれしかったことや悩み、願い、提言、質問。家族や友達、先生のことなどを150字以内にまとめて送ってください。オリジナルのマンガやイラスト歓迎。掲載分には編集部より粗品をお送りします。

【投稿規定】必ずハガキを使用し、氏名、住所、自宅の電話番号、中学校名・学年を明記

【投稿宛先】〒380-0836 長野市南県町1001-3-201 エデュケーショナル長野内

「信毎中学生Navi」編集部

【締め切り】次号(10月6日号)の掲載希望の場合は、9月26日〆までに差し出してください

【問い合わせ】TEL.026-266-0578



(桜愛さん 岡谷市・中3)



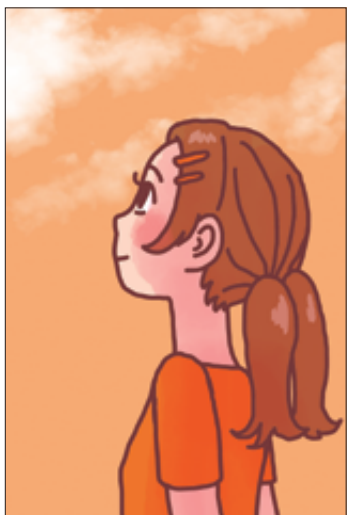
(ドヤ顔になっちゃったさん 安曇野市・中3)



(石井さん 伊那市・中3)



(スナイパーさん 上田市・中3)



(夕日大好きさん 大田市・中2)

2学期スタート生 無料体験を受付中



お問い合わせは ゴーゴー ミナゴウカク
0120-55-3759 受付 12:00~21:00

時々のぞいてみれば、受験勉強や部活のモチベーション維持になるかもね

信州っ子の教育情報サイト



入試情報、探究のネタ探し

イベント、コンクール、募集案内

小、中、高生が知っておきたいこと、満載

お気に入り登録しておこう!



先生、保護者の方もぜひ



信州進学Lab
櫛エデュケーショナル長野

〒380-0836
長野県長野市南県町 1001-3-201
TEL: 026-266-0578

信学会の 入試突破講座

中学2年生とその保護者の皆さんは、2025年度入試から公立高校の入学者選抜制度が変わることをご存知ですか？「聞いてはいるけれど、詳しいことはわからない」という方も多いのではないのでしょうか。そこで今回は、長野県教育委員会から現在までに発表されている情報を要約してお伝えします。

現在の中学2年生が受験する25年度高校入試から、入学者選抜制度が大きく変わります！

1 前期選抜について

(1) 募集枠が広がり、前期選抜の募集人員が増える。

POINT

- ① 普通科・職業科・総合学科の募集人員は、これまでの募集定員の50%以内から、60%以内に引き上げられる。
- ② 理数科や探究科などの特色学科の募集人員は、これまでと同じ募集定員の90%以内だが、一部の高校・学科でさらに募集枠が広がる。

〈募集枠が広がる予定の高校〉

(一部抜粋)

通学区	高校(学科)	2024年度入試	2025年度入試
1	中野西(普通)	30%	→ 60%
	須坂東(普通)	30%	→ 50%
	松代(普通)	40%	→ 60%
2	小諸(普通)	30%	→ 50%
	丸子修学館(総合)	50%	→ 60%
3	下諏訪向陽(普通)	30%	→ 50%
	岡谷東(普通)	30%	→ 60%
	高遠(普通)	45%	→ 60%
4	飯田風越(国際教養)	80%	→ 90%
	塩尻志学館(総合)	50%	→ 60%
	田川(普通)	30%	→ 60%

※他にも多くの高校・学科で、募集枠が従来よりも10%広がる。

(2) 実施校すべてで、5教科の学力検査が加わる。

POINT

① 検査教科と検査時間

時限	教科	検査時間	備考
1	検査Ⅰ(国・社・英)	9:25~10:10 (45分)	休憩15分
2	検査Ⅱ(数・理)	10:25~10:55 (30分)	

② 出題範囲は、だいたい中3の12月までの学習内容。

③ 解答は、選択式と短答式が中心。

22年12月に発表された問題例(サンプル問題)では下表の通り。

	教科	記述	記号選択	論述	合計
検査Ⅰ	国語	3問	6問	1問(18字)	10問
	社会	3問	9問	1問(14字)	13問
	英語	2問	7問	1問(9語)	10問
検査Ⅱ	数学	3問	7問	1問(22字)	11問
	理科	4問	7問	1問(19字)	12問

問題例はこちら



※論述の()内は正答例の字数または語数。

④ 5教科200点満点で、選抜資料とする。

⑤ 評価方法の比重の目安(百分率)は、高校が設定する。

22年9月に発表された案では下表の通り。

(一部抜粋)

通学区	高校(学科)	調査書	面接	学力検査	作文(小論文)
1	北部(普通)	35	35	30	-
	屋代南(普通)	35	35	30	-
2	丸子修学館(総合)	55	25	20	-
	佐久平総合技術(全学科)	70	20	10	-
3	駒ヶ根工業(工業)	45	30	25	-
	飯田OIDE長姫(全学科)	40	35	25	-
4	塩尻志学館(総合)	60	15	10	15
	松本県ヶ丘(探究)	45	15	10	30

※学力検査の比重は、10%から20%の高校・学科が多い。

2 後期選抜について

(1) すべての高校で、面接を実施する。

POINT

- ① 面接の方法は、前期選抜と同じような「対面による面接」と、面接シートを用いた「紙上面接」の2種類がある。
- ② 面接では、次の3項目を必ず質問する。

面接シートはこちら



- ① 中学校期の勉強や諸活動に関心を持って取り組んだこと
- ② 高校で学びたいことや取り組みたいこと
- ③ 高校に伝えたいことや理解してほしいこと

※③の質問はどのように解答しても、また無回答でも、可否の判定には用いられない。

③ 面接はA~Cの段階別評価を原則とし、結果は選抜の参考資料とする。

「対面による面接」は、原則として学力検査の翌日に実施します。上の②の3項目のほか、各高校が設定した質問をします。また、面接時間も各高校が設定します。

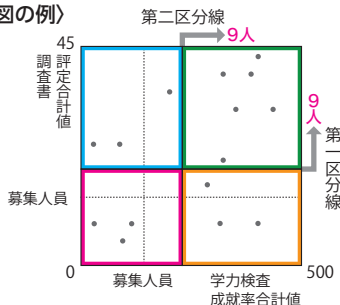
一方、「紙上面接」は、学力検査当日の15:35~15:45の10分間で、全県一斉に共通の面接シートに記入する形式で行います。

(2) 選抜では従来通り、相関図方式が採られる。

POINT

- ① 入学者の選抜には、調査書、学習成績一覧表、学力検査の成績等を資料とし、面接、志願理由書、作文または実技検査を参考資料とする。
- ② 教科の成績については、調査書の評定と学力検査結果との相関図を作成し、調査書の記載事項と併せて選抜の資料とする。

〈相関図の例〉



① 募集人員10人の高校を15人が受験して、基準人員を9人(90%)に設定した場合。

② 縦軸は調査書の評定合計値で、9教科×5段階評定=45点満点。縦軸は学力検査の合計点で、5教科×100点=500点満点。

相関図では4領域に区分され、右上は、調査書の評定も学力検査の得点も基準以上の人です。左上は、調査書の評定は基準以上ですが、学力検査の得点は基準未満の人。右下は、学力検査の得点は基準以上ですが、調査書は基準未満の人。左下は、調査書の評定も学力検査の得点も基準未満の人です。

相関図方式については、24年度の高入試でも共通ですから、中学3年生の皆さんは日頃からの学習に力を入れて、「合格に最も近い右上の領域に入る」ことを目標に努力を続けていってほしいと思います。

25年度の高入試については、今後も情報が更新されていくはずですが、特に中学2年生の皆さんは、この機会に志望校について考え、進学したい高校の情報を早めに集めたり、日々の中学校での授業に真剣に取り組むことで、高校受験を有利に進めていきましょう。また、信学会の『中2学力確認テスト』を受験することもお勧めします。

信学会ゼミナール

夢中に、出会う。

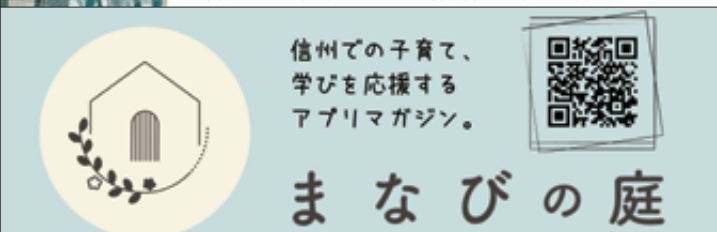
中1・2生は基礎力を固め、
中3生は受験力を鍛えよう。

2学期生受付中!

〈ゼミナール生の5年度高校合格実績〉

須坂 72名 長野 87名 屋代 77名
上田 86名 野沢北 33名 諏訪清陵 19名
松本深志 95名 長野高専 25名 佐久長聖 115名

◎時間割やクラス編成など、詳しくは各校舎へお気軽にお問い合わせください。



長野県高校入試学力テスト

第3回

9月17日(日) 実施

前日まで、窓口申し込みができます。

第4回 10月15日(日) 第7回 1月14日(日)
第5回 11月12日(日) 第8回 2月4日(日)
第6回 12月10日(日)

■教科/入試5教科
■時間/集合9:00 終了15:10
■受験料/1回券 4,200円
6回券(第3~8回) 24,000円

◎最寄りの信学会関係機関で、事前に受験票をお買い求めください。

- 中野校 ●須坂駅前校 ●長野北本校 ●三輪校 ●県庁前校 ●長野駅東口校
- 稲里校 ●篠ノ井駅前校 ●広徳校 ●屋代駅前校 ●戸倉校 ●上田駅前校
- 小諸校 ●岩村田駅前校 ●中込駅前校 ●穂高校 ●イオン豊科校 ●松本駅前校
- 南松本校 ●塩尻えんば一く前校 ●茅野駅前校 ●岡谷銀座校 ●グリーンクラス上諏訪駅前校
- PASS東部校 ●PASS伊那校

学力確認テスト

~学力診断と高校入試への準備に~

第2回

12月3日(日)

第3回

2月23日(祝)

■教科/国語・数学・英語
■時間/集合 15:40 終了 18:30
■受験料/1回券 2,900円
2回券 5,800円

◎テスト3日前の木曜日15時まで、インターネットで申し込みもできます。